

# les animations JARDIN

CATALOGUE DES ANIMATIONS



# Sommaire

## des animations jardin



ANIMATIONS	Cycle 1	Cycle 2		Cycle 3	Collège	Lycée/ Adultes	p.
Le cycle de la matière organique							4
Les graines							5
Les bulbes							6
Les légumes au jardin							7
Les plantes aromatiques							8
Les 5 sens au jardin							9
L'eau dans la plante							10
Les p'tites bêtes du jardin							11

POUR CHAQUE ANIMATION, SONT PRÉSENTÉS :



OBJECTIFS



DÉROULEMENT



LIEU ET DURÉE

# Jardiner au naturel à l'école

Un jardin à l'école comme prolongement de la salle de classe, comme outil pédagogique, comme lieu d'exploration ou lieu d'accueil de la biodiversité. Un jardin comme lieu d'expression pour expérimenter, imaginer, apprendre à cultiver, se reconnecter à la nature...

## Du cycle 1 au cycle 4

Les animations présentées dans ce livret ont pour objectif d'éduquer au jardinage naturel tout en faisant vivre le jardin et/ou en transmettant des savoir-faire et des savoirs en lien avec les programmes scolaires.

Toutes les animations se déroulent en ateliers tournants et complémentaires.

- Les ateliers au jardin sont animés par l'intervenant.e et dépendront du thème de l'animation et des besoins pour le jardin : plantations, entretien, observation...
- Les autres ateliers devront être encadrés par des adultes.

Les fournitures telles que plantes, graines, bulbes, terreau et les outils sont à la charge de l'établissement scolaire.

Le CPIE peut faire fonctionner son réseau pour récupérer des pots, des plantes, des graines, mais cela reste aléatoire et sera vu au cas par cas.

### Accompagnement à la création d'un jardin :

**Le CPIE Logne et Grand-Lieu peut vous accompagner dans la création de votre projet de jardin. N'hésitez pas à nous contacter directement.**



# Le cycle de la matière organique

Jardiner au naturel, cultiver des plantes, c'est avant tout prendre en compte la vie du sol : les êtres vivants qui le peuplent, leurs rôles et leurs relations avec les végétaux. Différentes approches, évolutives du cycle 1 au cycle 3, permettent de comprendre ce qu'est la matière organique et ce qu'elle devient, ainsi que la notion de sol vivant au jardin.



- Définir la matière organique
- Comprendre les liens entre les différents composants du cycle de la matière organique (liens avec la chaîne alimentaire)
- Reconstituer son cycle
- Découvrir la vie du sol

**Introduction** : A travers une histoire illustrée ou *via* une question.

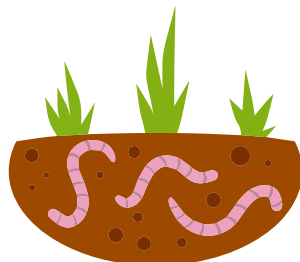


**4 ateliers tournants** pour comprendre ce qu'est la matière organique, distinguer le vivant du non-vivant, pour se rendre compte des relations sol-plante... par la manipulation et l'observation.

Temps de **synthèse** et de restitution des élèves - Bilan actif pour évaluer les acquis



- **Lieu** : Classe et jardin
- **Durée** : 1h30 à 2h30



## Les graines

La graine est l'organe de dispersion de la plupart des végétaux. Il en existe une multitude en termes de tailles, couleurs, formes.

Mais comment se forment-elles ? Quels sont leurs besoins et comment germent-elles ?



- Découvrir la diversité des graines
- Apprendre à semer
- Observer la germination et la croissance de quelques graines
- Identifier les besoins des graines pour germer



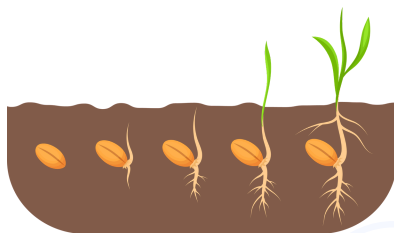
**Introduction** au thème par une histoire ou par une question.

**4 ateliers tournants** adaptés à chaque niveau : jeux, observations, mise en place d'expériences en classe et semis au jardin.

**Temps de synthèse** des expériences et conclusion de l'animation.



- **Lieu** : Classe et jardin
- **Durée** : 1h30 à 2h30





## Les bulbes

Les végétaux ont déployé de nombreuses adaptations liées aux conditions du milieu et aux saisons. Les bulbes en sont un exemple. Mais qu'est-ce qu'un bulbe ?



- **Découvrir la diversité végétale**
- **Identifier, classer quelques bulbes**
- **Faire le lien entre cycle de vie et saisons**
- **Apprendre à cultiver des bulbes au jardin**



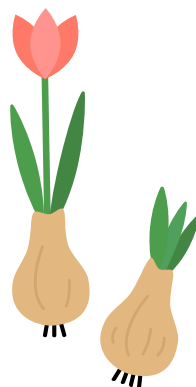
**Introduction** par une histoire ou par la présentation de différents bulbes et la définition du mot.

**4 ateliers tournants** pour comprendre la croissance d'un bulbe, découvrir leur diversité, les techniques et les étapes de la plantation...

**Temps de synthèse** et de restitution des élèves - Echanges et prolongements.



- **Lieu : Classe et jardin**
- **Durée : 1h30 à 2h30**





## Les légumes du jardin

Cultiver un potager au naturel, c'est possible, même à l'école. Il peut être annuel ou pérenne, structuré ou sauvage... ou les deux. Découvrons ensemble le plaisir de faire pousser et de manger ses propres légumes.



- **Faire découvrir ou redécouvrir des légumes et des saveurs**
- **Expérimenter leur culture au jardin**
- **Comprendre la saisonnalité des légumes**
- **Identifier les différentes parties de la plante**



**Introduction** par la lecture d'une histoire ou jeu de devinette avec photos.



**4 ateliers tournants** adaptés à chaque niveau : dégustation de légumes crus, jeu sur les outils du jardinier ou sur la saisonnalité des légumes, semis de légumes faciles et de fleurs au jardin...

**Temps de synthèse** des ateliers et temps d'échanges et discussion



- **Lieu : Classe et jardin**
- **Durée : 1h30 à 2h30**



# 5 Les plantes aromatiques

Les plantes aromatiques sont nombreuses ; certaines sont mieux connues que d'autres. Elles sont parfumées, très diverses, se cultivent et se bouturent assez facilement. Elles sont pour la plupart comestibles et médicinales.



- Découvrir la diversité des aromatiques
- Les cultiver et les déguster au jardin
- Explorer ses perceptions sensorielles
- Appréhender des techniques de multiplication comme le bouturage



**Présentation** des aromatiques et de leurs propriétés.



**4 ateliers tournants** adaptés à chaque niveau faisant appel aux sens, au jeu et à des pratiques de jardinage comme le bouturage et la récolte.

**Temps de synthèse** et de restitution des élèves.



- **Lieu** : Classe et jardin
- **Durée** : 1h30 à 2h30



## Les 5 sens au jardin

Albertine, jardinière passionnée, aime se servir de tous ses sens au jardin. Elle aime sentir le parfum des fleurs, goûter le bon goût des légumes qu'elle cultive, écouter les oiseaux... Mais voilà qu'un jour, Albertine se rend compte qu'elle a perdu tous ses sens ! Albertine a besoin d'aide !...



- Exploration du jardin par les sens
- Stimuler ses sens
- Chercher, manipuler, créer
- Explorer le jardin et ses richesses



**Mise en abîme** avec une histoire, des objets et des sons.



**4 ateliers tournants de 15 min :**

- La boîte aux trésors pour le toucher,
- Fabrication de parfums éphémères pour l'odorat,
- Dégustation de légumes pour le goût,
- Observation des petites bêtes du jardin pour la vue.



- Lieu : Jardin
- Durée : 1h30



# L'eau dans la plante

L'eau est un élément vital pour tous les êtres vivants. Elle possède des propriétés bien précises. Au cours de cette séance, nous allons nous demander comment la plante boit et comment les végétaux s'inscrivent dans le cycle de l'eau.



- **Découvrir la circulation de l'eau dans la plante (sève brute)**
- **Comprendre le rôle du sol dans le stockage de l'eau**
- **Faire des liens entre les différentes composantes**
- **Mettre en place des solutions au jardin pour gérer et économiser l'eau**

Reconstitution rapide du cycle de l'eau et mise en évidence du rôle des végétaux.

Division de la classe en 4 groupes pour **4 ateliers tournants** d'environ 20 min chacun :

- Expériences autour de la circulation de l'eau dans la plante (chaque groupe met en place une expérience différente).
- Expérience autour de la circulation de l'eau dans le sol et observation de la terre du jardin.
- Mise en pratique au jardin en fonction des besoins : technique d'arrosage, plantation de végétaux adaptés, paillage...
- Quiz sur les propriétés de l'eau + expérience pour mieux comprendre la capillarité.



- **Lieu : Classe et jardin**
- **Durée : 1h30 à 2h30**



# Les p'tites bêtes du jardin

Dans nos environnements artificialisés et construits, chaque bout de jardin peut constituer une "oasis" de biodiversité. Plus notre jardin sera riche et diversifié, moins nos cultures seront menacées par une invasion de prédateurs de nos cultures (limaces, pucerons, etc.).



- **Découvrir et se familiariser avec les petites bêtes du jardin**
- **Comprendre pourquoi et comment les accueillir**
- **Faire le lien avec la chaîne alimentaire**
- **Réfléchir l'aménagement et l'entretien du jardin en fonction de ces enjeux**



**Introduction** par une histoire illustrée ou par une question (recueil des connaissances des élèves).

**4 ateliers tournants** pour explorer le jardin, accueillir la biodiversité, comprendre les enjeux.

**Temps de synthèse** et de restitution des élèves



- **Lieu : Classe et jardin**
- **Durée : 1h30 à 2h30**





Le Centre d'Animation en Pays de Logne, labellisé **Centre Permanent d'Initiatives pour l'Environnement (CPIE)** Logne et Grand-Lieu est une association loi 1901 née en 1978 qui mène et soutient les projets environnementaux de son territoire.

Depuis plus de 40 ans, le CPIE accompagne, conseille, sensibilise et informe les citoyens et les acteurs publics et privés pour que les questions environnementales soient prises en compte dans les décisions, les projets et les comportements des organisations et des personnes.

Grâce à l'équipe de salariés, d'administrateurs, de bénévoles et aux nombreux partenariats que nous tissons, nos projets sont co-construits et partagés.

Centre d'Animation en Pays de Logne  
8 rue Sainte Radegonde  
44650 Corcoué-sur-Logne  
02 40 05 92 31  
accueil@cpie-logne-et-grandlieu.org  
www.cpie-logne-et-grandlieu.org

