

WEEK-END
15 & 16
JUIN



Bienvenue dans mon jardin au naturel

12ème édition

De 10h30
à 17h30



Entrée
libre

12 jardins ouverts à la visite
Près de chez vous,
en **Loire-Atlantique** et en **Vendée** !



Un weekend pour découvrir les techniques de jardinage au naturel, et partager un moment d'échanges et de convivialité



CPIE LOGNE ET GRAND-LIEU



Bienvenue dans mon
jardin au naturel

mon-jardin-naturel.cpie.fr

12 jardiniers et jardinières vous ouvriront les portes de leur jardin le week-end du 15 au 16 juin dans les départements de Loire-Atlantique et de Vendée. Cet évènement, ouvert à tous, vous permettra de vous informer, mais aussi d'échanger sur des pratiques de jardinage au naturel avec des personnes passionnées. Aucun produit chimique au rendez-vous, seulement une bonne dose de bonne humeur et de convivialité ! Ces visites de jardins permettent d'évoquer et d'illustrer les enjeux de biodiversité et d'adaptation au changement climatique.

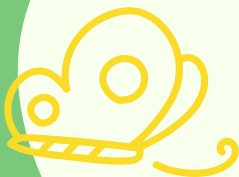
Une pause méridienne aura lieu entre 13h et 14h afin de permettre aux jardiniers.ères et jardinières de déjeuner et de se reposer. Lors de ce temps, les jardins resteront ouverts, mais en autonomie.

Nos amis les chiens sont les bienvenus
tenus en laisse.



12 espaces sur 1000m² pour s'immerger dans l'histoire des jardins médiévaux

Passionnée par l'histoire du Moyen-âge au travers des différents arts, le jardin, d'inspiration médiévale, a pris peu à peu sa forme actuelle, depuis 2011. De l'amour du jardin au jardin d'amour, cet "hortus" est cultivé dans le respect de l'environnement. Vous découvrirez, au fil des différents espaces de ce "courtil", la symbolique des jardins médiévaux. La visite sera agrémentée d'une exposition de peintures : Nouvelles toiles de Betty (Préfailles) "jardin nature et les oiseaux".



**Le jardin du
Plessis**

à Pornic

8 rue du Plessis Allais

Coordonnées GPS :
47.106964819093335,
-2.0710630604364377

Environ 2700m² de terrain arboré avec un espace jardin potager ainsi que plusieurs arbres fruitiers



Nous sommes aux Lucs-sur-Boulogne depuis 2016. Le terrain, entre autres éléments, nous a immédiatement séduit avec ses arbres (sapin, cèdre, pin, chêne vert...) d'au moins 25 ans d'âge. Depuis des décors (ruine, kiosque) et diverses sculptures en métal et en bois participent à l'animation du terrain.



Le jardin des fées aux Lucs-sur-Boulogne

Impasse des Noiselières
Voie sans issue entre le terrain de football et le gymnase au bout de l'impasse

Coordonnées GPS :
46.846144909406924
-1.4893167739399928

150 m² de potager et culture en lasagne

Après une première année de culture en lasagne, le succès a été garanti. Pour

cette deuxième année, le potager s'agrandit avec un projet de plants en plein sol et d'agrémentation florale, ainsi qu'une culture associative de légumes et de fleurs. C'est un réel plaisir



d'observer la pousse de toutes ces petites graines qui deviennent des plants nourriciers, au milieu d'un environnement de deux hectares. Le bonheur est dans le potager et dans le pré au côté de notre âne Léo. Chaque jour il y a de nouvelles couleurs et tout un monde d'insectes, d'oiseaux, de mammifères qui s'activent pour la belle saison qui arrive.



Le jardin de Léo à Saint-Colomban

8 Bas Roquette

Coordonnées GPS :
46.99648249183279,
-1.548482782631355



Environ 900m² de jardin potager, verger, rucher...

Entre des vignes et des prairies enherbées, ce jardin voit le jour en 2024 dans l'esprit des jardins forêts comestibles. Nous aimons associer les fruitiers aux légumes et fleurs comestibles. Plusieurs lasagnes ou buttes ont été mises en place en janvier et février en espérant y faire pousser des légumes. Une mini prairie fleurie apporterait de la nourriture à nos amis les insectes pollinisateurs.



Le jardin de Sandrine à Sainte-Pazanne

L'Herpinière

Coordonnées GPS :
47.10496251491106,
-1.7804115829550813



Notre petit coin de paradis au Mortier à La Chevrolière

29 Le Mortier

Coordonnées GPS :
47.068031223370866,
-1.6097511316623943

Espace paysagé multiple sur une surface d'environ 1800m², en évolution constante depuis 17 ans. Entretien en méthode naturelle uniquement, pas de pesticides, utilisation d'une grelinette pour le potager, paillage des massifs ornementaux et du potager, arrosage au goutte à goutte

Depuis 17 ans, on observe une évolution de notre jardin avec plusieurs thèmes. Sur la partie Nord, on retrouve une pelouse naturelle et des massifs avec des plantes ornementales : vivaces et arbustes. La partie Est se compose d'un petit carré de vigne, d'arbres fruitiers et d'un potager d'environ 50m². Il est entretenu à la grelinette, paillé en permanence et amendé avec du compost de la maison. Au Sud, nous avons une serre de 8 m², une autre petite serre d'hiver qui sert d'orangerie et un jardin plutôt méditerranéen avec un olivier et des plantes supportant la chaleur. Ce jardin multiple nous permet au fil des saisons et en fonction des différentes expositions d'apprécier les floraisons et de déambuler avec bonheur tout au long de l'année.



Le jardin du Pas Renaud au Clion-sur-Mer

Le Pas Renaud

Axe Pornic-Nantes à 2,2
kilomètres du rond-point
de la chaussée

Coordonnées GPS :
47.11253389888843,
-2.0353236450915433

Ancienne zone de loisirs en reconversion vers
un jardin mêlant dompté et sauvage sur 1
hectare

Grand espace ayant servi de zone de loisirs peuplé principalement de cyprès de Lambert. Apport d'arbustes variés, de fruitiers, création de mare, phytoépuration, refuge LPO (Ligue pour la Protection des Oiseaux) ; un nouvel espace se dessine en privilégiant la biodiversité. Sachons dompter les contraintes pour ne pas être esclave au jardin.

**Il est possible de ramener son pique-nique et de manger
sur place dans un espace prévu !**



Jardin de 3000 m² où vous verrez une forêt jardin, un verger, un potager, des haies de petits fruits et des haies sauvages, des fleurs, des noues, des mares, un poulailler. Nous l'entretenez avec de l'huile de coude, des outils manuels et quelques outils plus élaborés (broyeur, tondeuse, débroussailleuse). Nous choisissons d'intervenir le moins possible et nous l'avons redessiné à la suite d'un stage de Design en permaculture organisé ici et animé par Baptiste Marin

30 ans que Dominique et Lydie occupent les lieux. Il y a 1 an, Anne les a rejoint et le jardin d'EDAL est né, un habitat participatif où se côtoient des endroits privés et des lieux communs (potager, forêt jardin, verger, poulailler, salle commune, phytoépuration). Nous partageons tous les trois une passion commune pour la biodiversité, pour les plantes médicinales, pour le vivant en général. Pour le potager (familial), nous essayons aussi d'y faire le moins d'interventions possibles, nous lui apportons du fumier (centre équestre voisin, de la paille du voisin, différents purins "maison").

C'est un jardin de poésie : au printemps, c'est une explosion de couleurs selon les années rouge coquelicot, bleu bourrache,... Nous essayons de faire de nos graines (tomates, cardes, betteraves, salades,...). C'est aussi un jardin contemplatif : admirer les poules, les insectes, les arbres, les fleurs,... Il y aura des animations spéciales sur les deux jours. Dominique contera l'histoire d'une plante de 11h à 11h15 et Anne proposera une reconnaissance de plantes sauvages comestibles dans le jardin de 15h à 16h.

Environ 600 m², notre jardin est avant tout un jardin d'agrément. Paillage, fumier du jardinier et compost sont nos principales aides



Un peu fantaisistes, nous aimons trouver quelques légumes parmi nos fleurs. Tomates, blettes, chou perpétuel, sans oublier nos haricots verts qui montent à l'assaut du portique de la balançoire. Jardiniers en herbe depuis notre arrivée il y a 3 ans, nous essayons, plantons, déplantions...et sommes ravis lorsque "ça pousse" !

Les chiens ne sont pas acceptés dans ce jardin



Le jardin d'EDAL à Montbert

2 La Foi

google maps : 2 la basse foix
Vous voyez en arrivant : un magnifique chêne, une longère en pierres, un mobil home, un parking

Coordonnées GPS :
47.03930246958551,
-1.482375489275727



Le jardin d'Axelle et Thierry dit "La Salamandre" à Saint-Philbert- de-Grand-Lieu

287 Chemin des
Pinsons

Coordonnées GPS :
47.04884917846787,
-1.5810150027668062



Jardin ouvrier d'environ 100m². en milieu urbain pour expérimenter des 1ers pas de jardinier

Le jardin enfantin à Rezé

Rue Maurice Garand

Stationnement gratuit au
parking du 8 mai

Coordonnées GPS :
47.19226281496962,
-1.55155543121037

Locataire HLM, avec le besoin d'un lieu de transition entre l'espace privé du domicile et public de la rue. Ce jardin m'offre depuis l'an passé un cadre thérapeutique pour dépenser sainement mon énergie ou même me ressourcer en respect avec mon environnement. La seule réussite est le plaisir. Être dans un milieu ouvert sans être exposée, j'y reçois mes amis et leurs enfants qui aiment venir semer, voir pousser et renouer avec la terre.



Pour la 7ème année, le CPIE Logne et Grand-Lieu s'associe au bassin versant de la Vie et du Jaunay, dans le cadre des actions de sensibilisation du Contrat Territorial Eau. Trois jardins sont ainsi ouverts à la visite :



Le jardin de dame Nature

à Notre- Dame-de-Riez

2215 Route des
Garateries

Coordonnées GPS :
46.76418845833921,
-1.887970058599116

1490 m² de nature : chênes, arbres fruitiers, herbes folles et divers...

Un minimum d'impact humain dans le but de permettre aux différentes espèces (végétales et animales) de naître, croître et vivre...



600 m² de jardin potager/verger associatif partagé et cultivé par les adhérents

L'association a été créée en 2019 sur un objet de favoriser les initiatives citoyennes pour une transition écologique et solidaire. Le jardin partagé d'ASTÛR est la première action de cette association. Tout est semé, planté, cultivé et récolté collectivement (sans produits chimiques). Le jardin est aussi un outil pour sensibiliser le public aux questions environnementales dans notre quotidien et localement.



Le jardin d'ASTÛR

à Apremont

Rue Georges Thébault

Parking de l'usine à eau au croisement de la rue du Verger et de la rue Georges Thébault

Coordonnées GPS :
46.74799064815054,
-1.735475605002858



Jardin ornamental, potager, verger sur une surface de 800 m², fascine de saules, prairie fleurie et collection de plantes succulentes

Localisé à quelques pas du lac du Jaunay, le jardin se situe au centre d'un vieux village chapelois. Le jardin porte le nom de ses anciens propriétaires Rose et Élie qui cultivaient légumes et fruitiers sur cette parcelle. Ainsi j'ai imaginé mon jardin en respectant l'histoire du lieu et son environnement proche. Depuis deux ans je façonne le jardin en conservant le vieux fossé, en aménageant des massifs d'arbustes, de plantes vivaces et locales et en laissant des espaces enherbés fleurir tout l'été... Je n'utilise aucun produit de traitement, le jardin évolue aux grés des saisons... Je détourne également l'usage de certains objets afin d'apporter un peu d'originalité et de poésie à ce lieu !



Le jardin de Rose-Élie

à La chapelle-Hermier

2 Rue du Grand Marchais, village de la Faverie

Se garer sur le le parking dédié rue de la vallée

Coordonnées GPS :
46.673346,
-1.749171



LOIRE-ATLANTIQUE

VENDÉE

- ① Le jardin du Plessis
Pomic
- ② Le jardin du Pas Renaud
Le Clion-sur-Mer
- ③ Le jardin de Sandrine
Sainte-Pazanne
- ④ Le jardin enfantin
Rezé
- ⑤ Notre petit coin de paradis
au Mortier
La Chévrolière
- ⑥ Le jardin d'EDAL
Montbert
- ⑦ La jardin d'Axele et Thierry
dit "La Salamandre"
Saint-Philbert-de-Grand-Lieu
- ⑧ Le jardin de Léo
Saint-Colomban
- ⑨ Le jardin des fées
Les Lucs-sur-Boulogne
- ⑩ Le jardin d'ASTOR
Apremont
- ⑪ Le jardin Rose-Élie
La Chapelle-Hermier
- ⑫ Le jardin de dame Nature
Notre Dame de Riez

En partenariat avec :



UNION NATIONALE



Retrouvez sur
<http://mon-jardin-naturel.cpie.fr>

la liste de tous les jardins participants en France